

Директор НОЧУ ДПО "Автошкола «СТАРТ-Запад»



УТВЕРЖДАЮ  
"СТАРТ-Запад"  
Ю.А. Алексеев

**План упражнений на мотодроме по категории «А», «А1».**

## «Маневрирование в ограниченном пространстве, торможение и остановка при движении на различных скоростях, включая экстренную остановку».

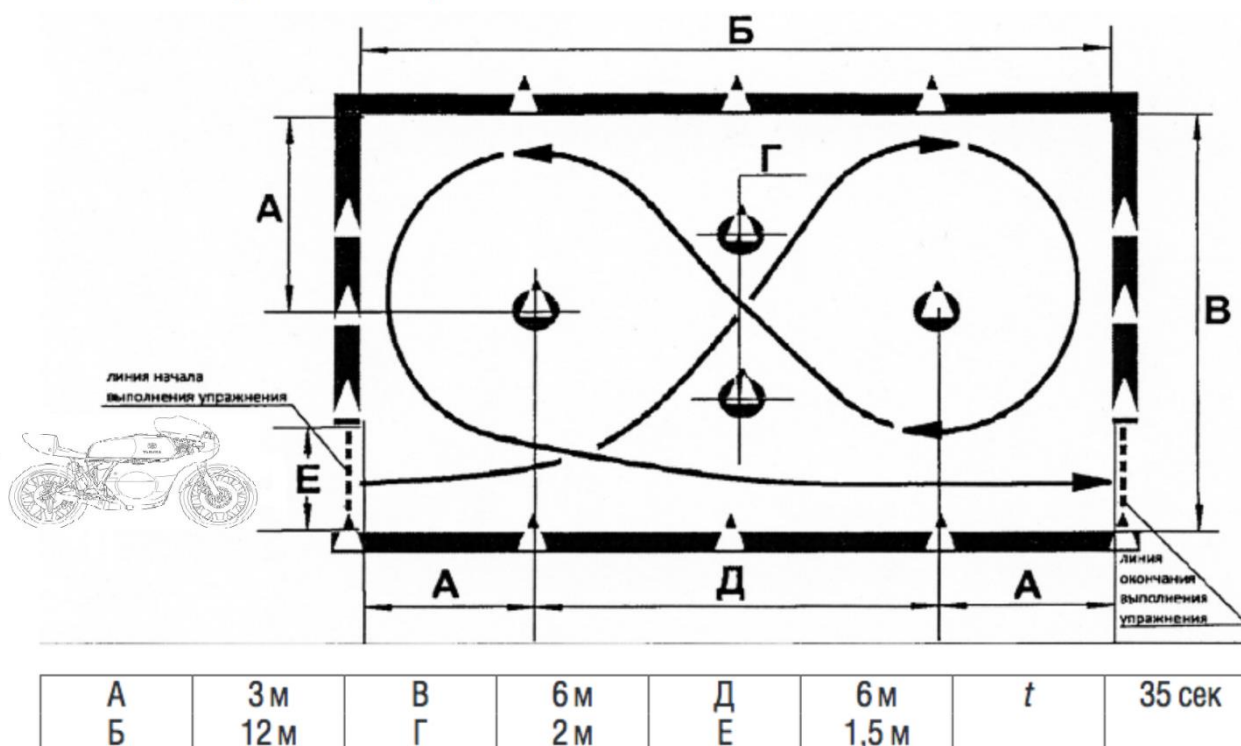
Кандидат в водители: предстоит выполнить три элемента из четырех по выбору экзаменатора: «Габаритная восьмерка», «Змейка», «Скоростное маневрирование» и «Габаритный коридор».

Экзаменатором определяются для проведения экзамена из 3-х элементов, входящих в состав настоящего упражнения, с учетом имеющихся условий для выполнения всего упражнения.

Кандидат в водители:

- Предстоит проехать по заданной траектории, последовательно объезжая разметочные конуса, не задевая их.

«Габаритная восьмерка».

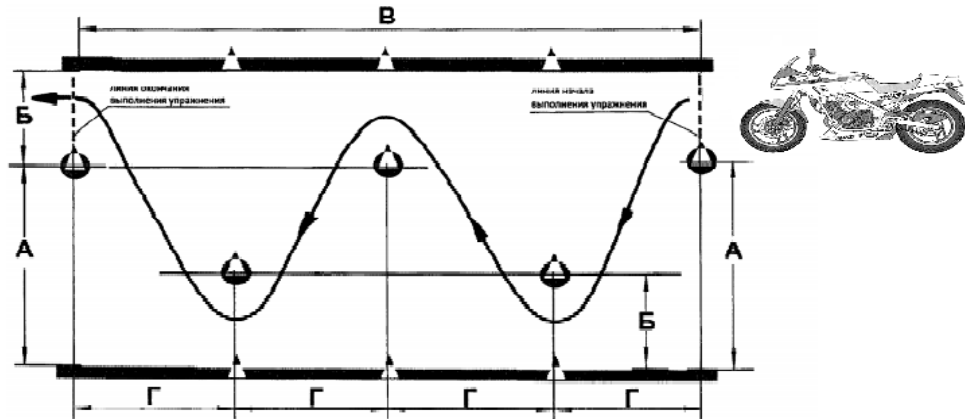


Норматив времени *t* для этого элемента равен 15 секунд

## 2. Змейка

Кандидат в водители:

- предстоит проехать по заданной траектории, оставив первый разметочный конус слева от себя, последовательно объезжая разметочные конуса с левой и с правой стороны, не задевая их.



А	3 м	В	16 м	t	20 сек
Б	2 м	Г	4 м		

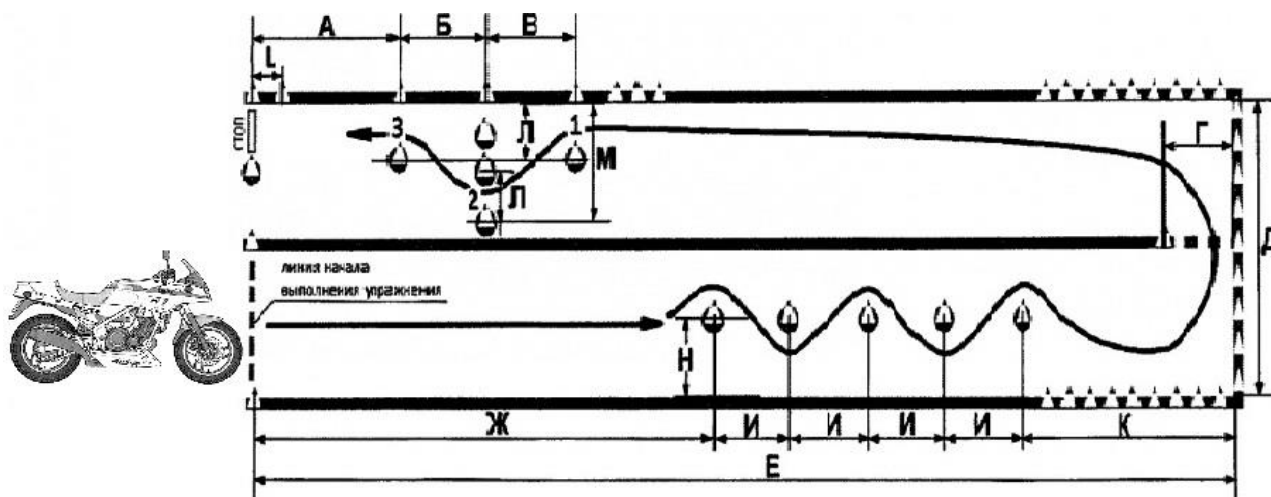
Рисунок 2. Схема и размеры элемента упражнения  
N 1 - "Змейка"

Норматив времени  $t$  для этого элемента равен 20 секунд

### 3. «Скоростного маневрирование»

Кандидат в водители:

- объезжает последовательно с левой и правой сторон 5 разметочных конусов (рисунок 3);
- совершает разворот в ограниченном разметочными конусами пространстве;
- проезжает через последовательность из трех габаритных ворот;
- останавливается на расстоянии не более 0,5 м от линии «СТОП»
- включает нейтральную передачу (на ТС с МКП) и удерживает ТС в неподвижном состоянии, коснувшись одной ногой поверхности площадки;
- выезжает из зоны выполнения упражнения, пересекая линию «СТОП»



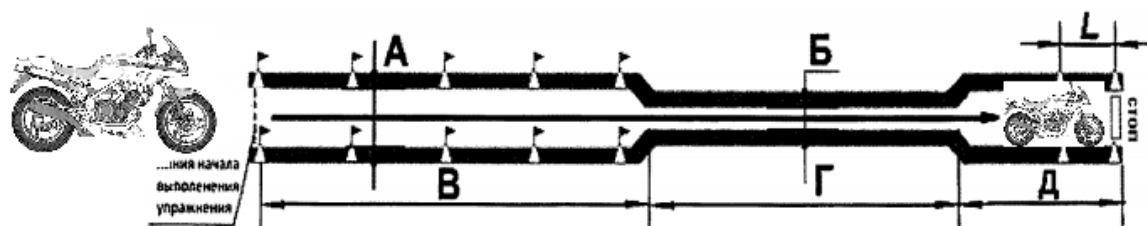
А	12м	Е	80м	М	2,3м
Б	8м	Ж	30м	Н	3м
В	10м	И	7м	Л	0,5
Г	4.5м	К	22м	t	35сек
Д	11м	Л	1м		

Время выполнения элемента упражнения не должно превышать 35 секунд.

#### 4. "Габаритный коридор".

Кандидат в водители:

- осуществляет движение в габаритном коридоре;
- останавливается на расстоянии, не превышающем значение "L" от линии "СТОП" (по проекции переднего габарита);
- включает нейтральную передачу (при выполнении упражнения на мототранспортном средстве с механической коробкой переключения передач) и удерживает транспортное средство в неподвижном состоянии, коснувшись одной ногой поверхности площадки;
- выезжает из зоны выполнения упражнения, пересекая линию "СТОП".
- На участке, обозначенном размером "Г", разметочные конуса (разметочные стойки) не устанавливаются.

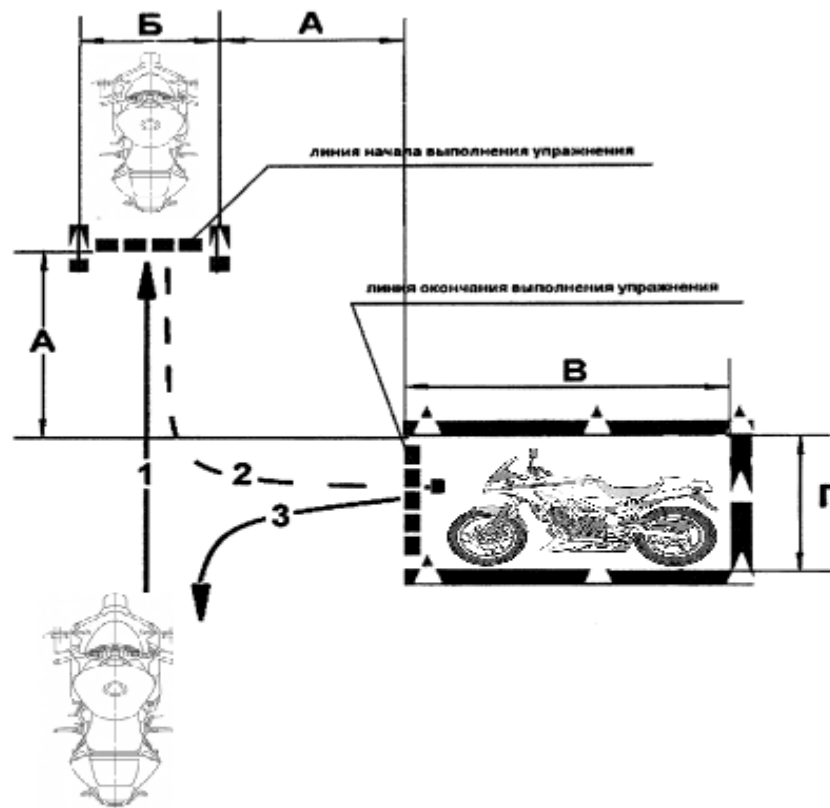


А	1,2 м	В	9 м	Д	2,5 м	t	15 сек.
Б	0,3 м	Г	8 м	L	0,5 м		

## 5. Парковка ТС и выезд с парковочного места»

Кандидат в водители:

- Предстоит полностью заехать на ТС за линию начала выполнения упражнения, выключить двигатель и спешиться;
- Сохраняя равновесие, пешком откатить ТС задним ходом и установить его на подножку в пределах обозначенного места парковки так, чтобы ТС по проекции переднего габарита пересекло линию окончания выполнения упражнения;
- Снять ТС с подножки, занять место за рулем, запустить двигатель и выехать с парковочного места.

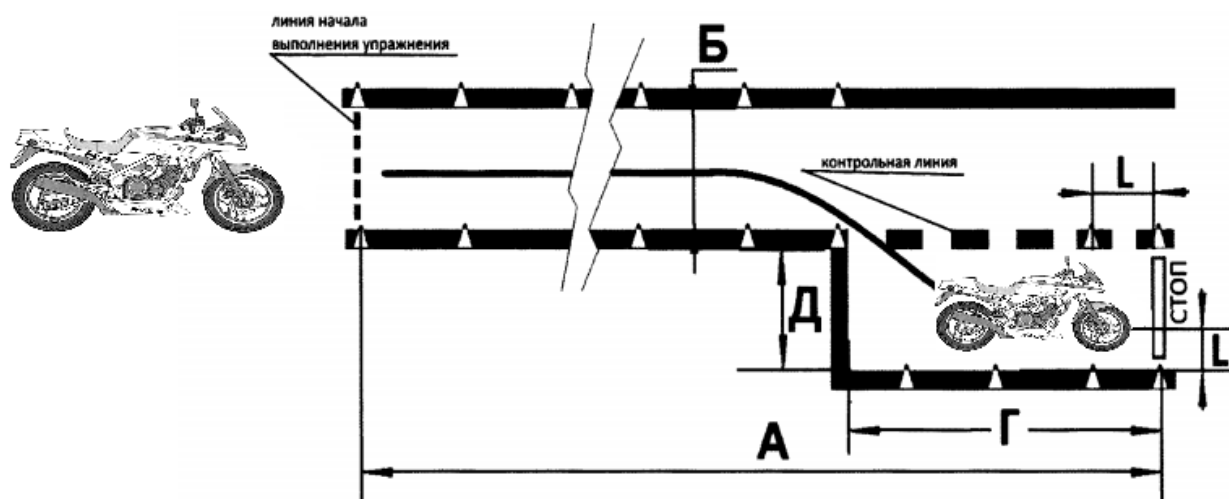


A	2,5м	B	3м	l	2мин
B	1,5м	Г	2,5м		

## 6. «Остановка для безопасной посадки или высадки пассажиров»

Кандидат в водители:

- предстоит проехать по габаритному коридору, а затем, включив сигнал поворота, перестоятся к месту остановки так, чтобы проекция левого габарита ТС пересекла контрольную линию;
- остановится на расстоянии не более 0,3 м от линии «СТОП» и не более 0,3 м от линии разметки по проекции правого габарита ТС;
- включить нейтральную передачу (при ТС с МКП) и удержать ТС в неподвижном состоянии, коснувшись двумя ногами поверхности площадки;
- выехать из зоны выполнения упражнения, пересекая линию «СТОП».



А	14 м	В	0,5 м	Д	2 м	t	15 сек.
Б	1,3 м	Г	6 м	Л	0,3 м		

Рисунок 6.